

AD 2.LFPT		
AD 2 LFPT SUM	AD 2 LFPT AMSR	AD 2 LFPT POGO 1
AD 2 LFPT POGO 2	AD 2 LFPT STAR 1	AD 2 LFPT STAR 1 a

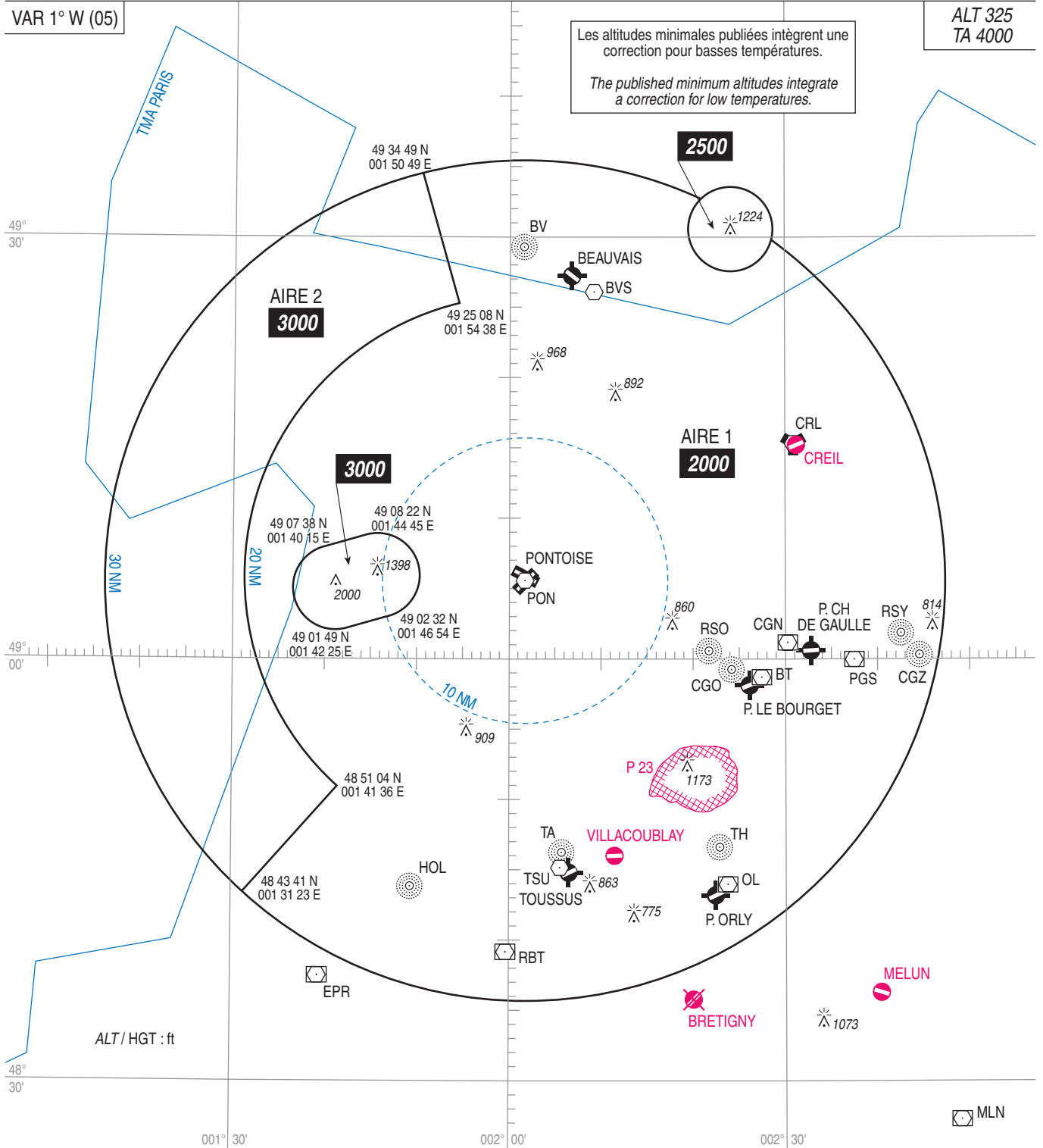
PONTOISE CORMEILLES EN VEXIN
LFPT

Sommaire / Summary

Objet <i>Subject</i>	Page ou carte <i>Page or chart</i>
Sommaire <i>Summary</i>	AD2 LFPT SUM
☞ Consignes générales <i>General rules</i>	Voir / See AD2 LFPB TEXT 1 > TEXT 4
Carte régionale <i>Area chart</i>	Voir / See AD2 LFPG ARC
Carte radar <i>Area chart</i>	AD2 LFPT AMSR
☞ STAR	AD2 LFPT STAR 1
☞ Itinéraires de liaison <i>Connecting flights</i>	AD2 LFPT POGO 1 > POGO 2

PONTOISE CORMEILLES EN VEXIN
Altitudes Minimales de Sécurité Radar
Minimum Radar Safety Altitudes

DE GAULLE Approche/Approach 126.425 - 118.150
ORLY Approche/Approach 124.450 - 118.850 - 123.875



Panne de COM :

Voir AD2 LFPG TEXT
Afficher transpondeur code 7600.
En cas d'interruption des communications au cours d'une APCH radar,
rejoindre et suivre la trajectoire d'APCH standard publiée pour la piste en service

Radio Failure :

See AD2 LFPG TEXT
Squawk code 7600.
In the event of communication interruption during a radar APCH,
join and follow the standard APCH track published for the RWY in use.

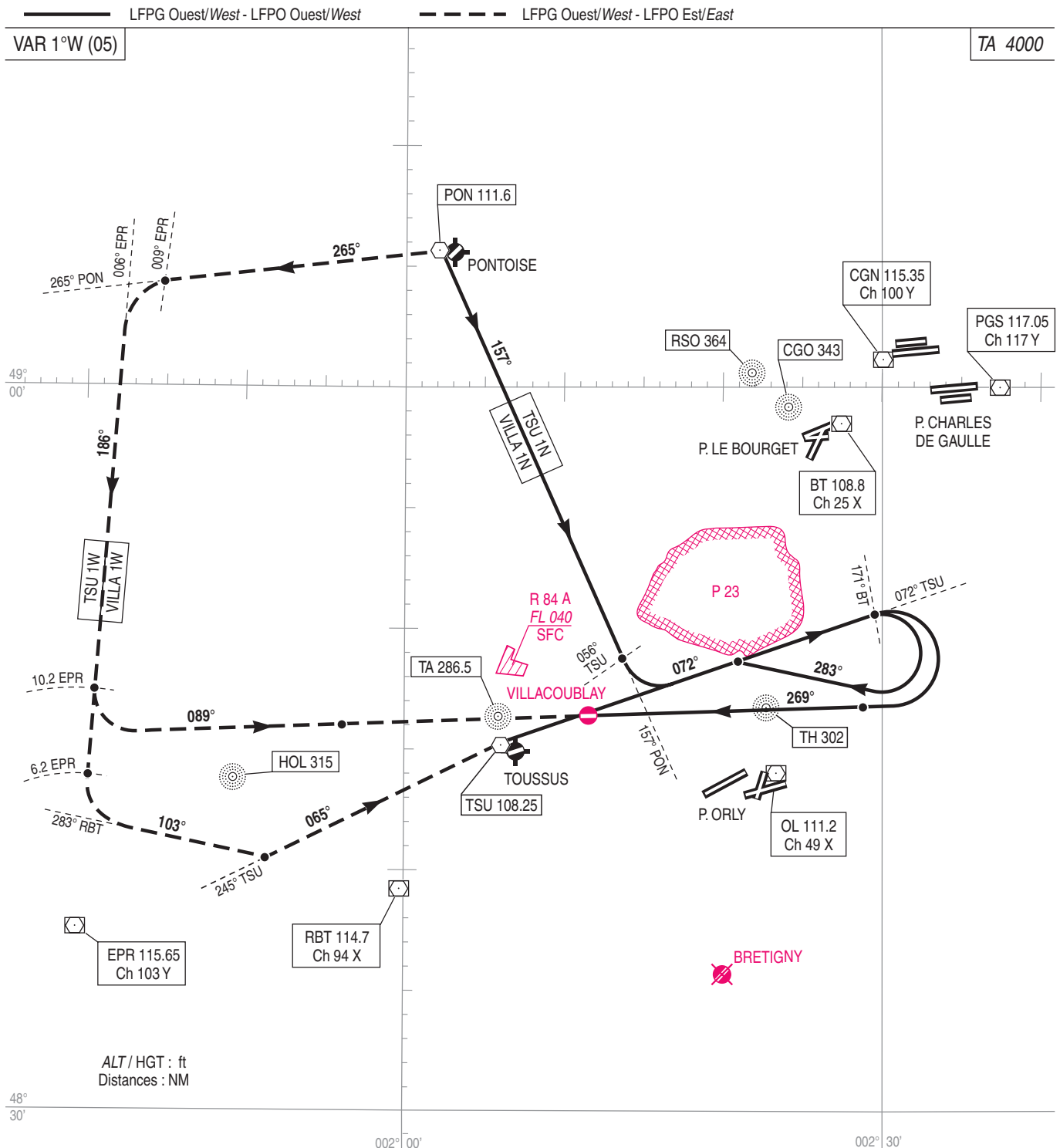
PONTOISE CORMEILLES EN VEXIN
Itinéraires normalisés de liaison RWY 05-23 (POGO)
Connecting routings RWY 05-23 (POGO)

Fréquences : voir AD2 LFPT ADC 01, AD2 LFPN INI 1 et 2
et AD2 LFPV ADC 01

Frequencies : see AD2 LFPT ADC 01, AD2 LFPN INI 1 and 2
and AD2 LFPV ADC 01

Niveau initial sur fréquence ATC.

Initial level on ATC frequency



Consignes particulières : voir AD2 LFPN TEXT - POGO
Départs omnidirectionnels
- Nuisances : appliquer les procédures moindre bruit.
- Vitesse : IAS ≤ 220 kt.
- Pente : si pente non spécifiée, respecter pente 5.5% MNM.

Special instructions : See AD2 LFPN TEXT - POGO
Multidirectional departures
- Noise pollution : comply with noise abatement procedures.
- Speed : IAS ≤ 220 kt.
- Gradient : if no specified gradient, comply with gradient of 5.5% MNM.

● Suite procédure APCH : voir carte AD2 IAC FNA.

● Next APCH procedure : see AD2 IAC FNA.

PANNE DE COMMUNICATION :

Afficher 7600. Continuer sur l'itinéraire "POGO" à la dernière altitude assignée jusqu'à la descente.

RADIOCOMMUNICATION FAILURE :

Squawk 7600. Proceed via "POGO" routing at the last assigned altitude until the descent.

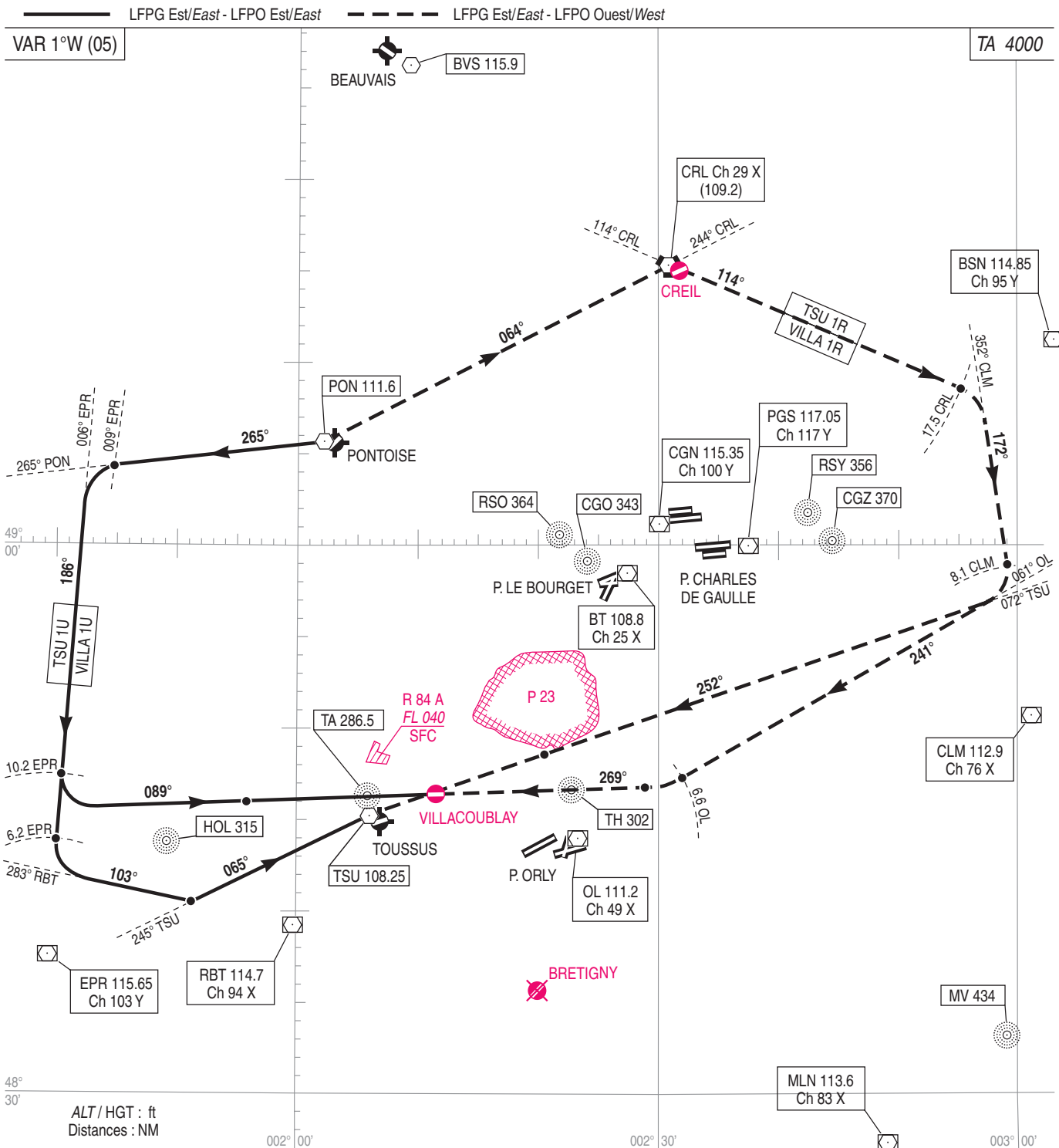
PONTOISE CORMEILLES EN VEXIN
Itinéraires normalisés de liaison RWY 05-23 (POGO)
Connecting routings RWY 05-23 (POGO)

Fréquences : voir AD2 LFPT ADC 01, AD2 LFPN INI 1 et 2
et AD2 LFPV ADC 01

Frequencies : see AD2 LFPT ADC 01, AD2 LFPN INI 1 and 2
and AD2 LFPV ADC 01

Niveau initial sur fréquence ATC.

Initial level on ATC frequency.



Consignes particulières : voir AD2 LFPN TEXT - POGO

Départs omnidirectionnels

- Nuisances : appliquer les procédures moindre bruit.
- Vitesse : IAS ≤ 220 kt.
- Pente : si pente non spécifiée, respecter pente 5.5% MNM.

● Suite procédure APCH : voir carte AD2 IAC FNA.

PANNE DE COMMUNICATION :

Afficher 7600. Continuer sur l'itinéraire "POGO" à la dernière altitude assignée jusqu'à la descente.

Special instructions : see AD2 LFPN TEXT - POGO

Multidirectional departures

- Noise pollution : comply with noise abatement procedures.
- Speed : IAS ≤ 220 kt.
- Gradient : if no specified gradient, comply with gradient of 5.5% MNM.

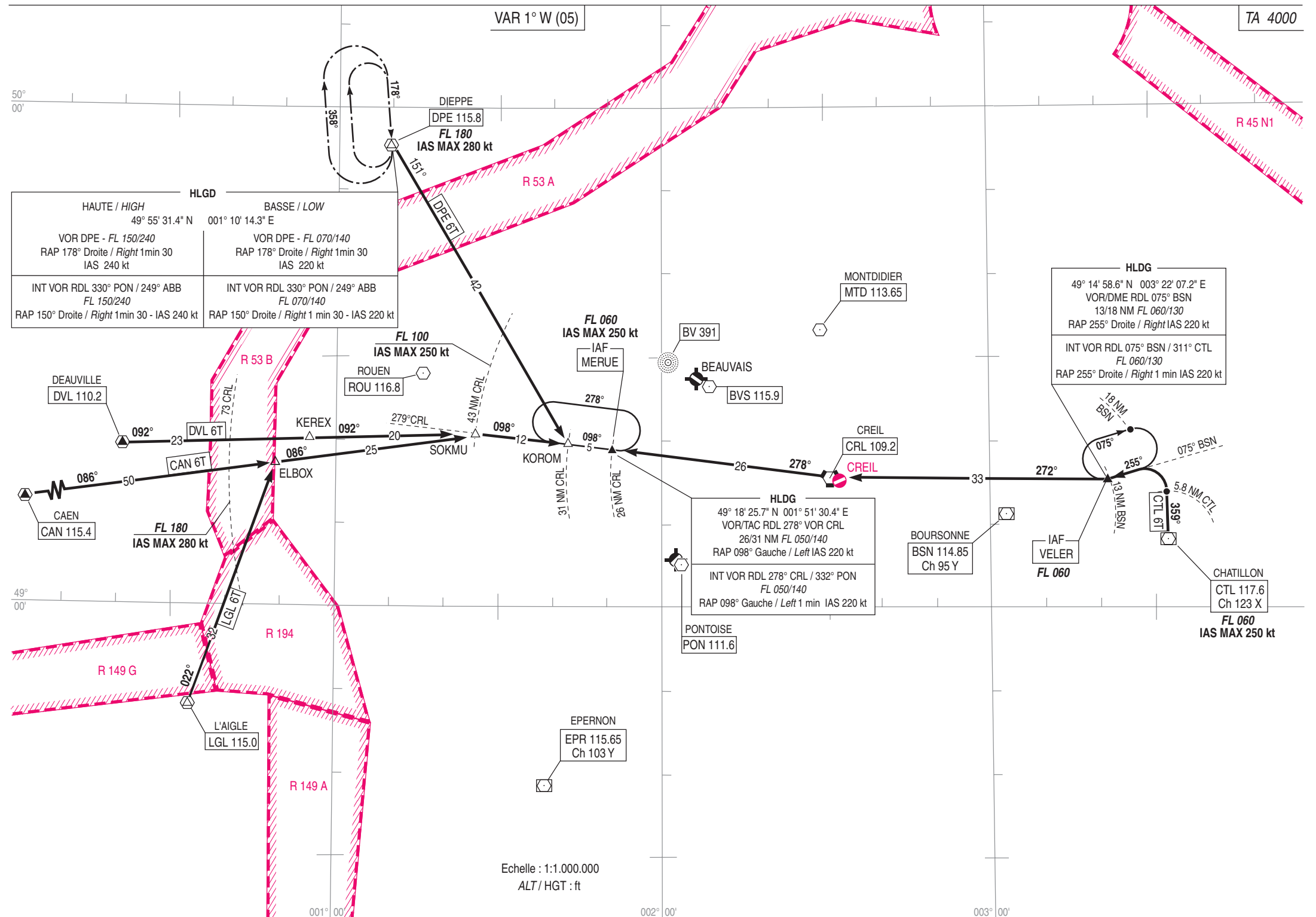
● Next APCH procedure : see AD2 IAC FNA.

RADIOCOMMUNICATION FAILURE :

Squawk 7600. Proceed via "POGO" routing at the last assigned altitude until the descent.

PONTOISE CORMEILLES EN VEXIN
STAR - Réacteurs et Hélices/Jets and Propellers
RWY 05 - 23

ATIS PONTOISE 124.125
APP DE GAULLE Approche / Approach 119.850 - 121.150 - 125.825
APP PONTOISE Approche / Approach 118.8
TWR PONTOISE Tour / Tower 121.2



CONSIGNES GENERALES :

- IAS limitée à 250 kt en dessous du FL 100.
- Arrivées CTL : utiliser le réseau de routes existant pour rejoindre CTL.
- Arrivées VELEL : Se conformer aux STAR décrites en AD2 LFPB STAR RNAV 2, descendre FL 060 à VELEL.

PANNE DE COMMUNICATION :

Afficher 7600. Voir consignes particulières STAR AD2 LFPB TEXT
Appliquer la procédure spécifiée en AD2 LFPC TEXT

GENERAL INSTRUCTIONS :

- IAS is limited to 250 kt below FL 100.
- Arrivals CTL : use the existing routes network towards CTL.
- Arrivals VELEL : comply with the procedure described in AD2 LFPB STAR RNAV 2 chart, descend FL 060 at VELEL.

RADIO FAILURE :

Set up code 7600. See special instructions STAR described on AD2 LFPB TEXT
Comply with the procedure described in AD2 LFPC TEXT.

PONTOISE CORMEILLES EN VEXIN
STAR Réacteurs et Hélices / Jets and Propellers
RWY 05 - 23

✎ **DPE - DVL - CAN - LGL - CTL**

IAF : MERUE

Voir Consignes Itinéraires normalisés d'arrivées aux instruments (STAR) AD2 LFPB TEXT

Voir Contraintes Niveaux et Vitesses : Carte AD2 LFPT STAR 1

STAR instructions: see AD2 LFPB TEXT

Levels and speed restrictions: see AD2 LFPT STAR 1

DPE (DIEPPE) UIR FIR	✎ 6T	DPE A DPE A 43 NM CRL A MERUE	KOROM	MERUE : FL 180, IAS MAX 280 kt : FL 100, IAS MAX 250 kt : FL 060
DVL (DEAUVILLE) UIR	✎ 6T	DVL A 73 NM CRL A SOKMU A MERUE	SOKMU	MERUE : FL 180, IAS MAX 280 kt : FL 100, IAS MAX 250 kt : FL 060
CAN (CAEN) FIR	✎ 6T	CAN A 73 NM CRL A SOKMU A MERUE	SOKMU	MERUE : FL 180, IAS MAX 280 kt : FL 100, IAS MAX 250 kt : FL 060
LGL (L'AIGLE) FIR	✎ 6T	LGL A 73 NM CRL A SOKMU A MERUE	ELBOX SOKMU	MERUE : FL 180, IAS MAX 280 kt : FL 100, IAS MAX 250 kt : FL 060

IAF : VELER

✎ CTL (CHATILLON) FIR	6T	CTL A CTL A 5,8 NM CTL A VELER	VELER : suivre RDL 359° (RM 359°) FL 060, IAS MAX 250 kt : follow RDL 359° (MAG track 359°) FL 060, IAS MAX 250 kt : à gauche RDL 075° BSN (RM 255°) : turn left RDL 075° BSN (MAG track 255°) : FL 060
---------------------------------	-----------	--	---

PANNE DE COMMUNICATION : Voir Consignes Itinéraires normalisés d'arrivées aux instruments (STAR) AD2 LFPB TEXT

RADIO FAILURE : See STAR instructions AD2 LFPB TEXT